

Raccordement au réseau d'air comprimé.

► Il est recommandé de monter un raccord d'air « rapide », permettant de désaccoupler l'outil du tuyau à tout moment et en toute sécurité. Choisir de préférence un raccord suivant le profil ISO 6150-B ou ISO 6150-C en diamètre extérieur 1/4".

► Assurer l'étanchéité entre l'outil et le raccord d'air par une bande de téflon à poser autour des filets du raccord d'air.

► Veiller à ce que le tuyau d'alimentation ait un passage intérieur d'au moins 8 mm. Sous peine de perte de puissance.



Consignes d'utilisation.

► Inverseur du sens de rotation : CAR80CH est équipé d'un inverseur rep.35 situé sur le haut de la tête, permettant de faire des serrages ou des desserrages.

► Pour les travaux de serrage, tourner l'inverseur en sens horaire. Le carré d'entraînement tournera dans le sens des aiguilles d'une montre. (Voir fig.2).

► Pour les travaux de desserrage, tourner l'inverseur en sens anti-horaire. Le carré d'entraînement tournera dans le sens inverse des aiguilles d'une montre. (Voir fig.2).

► Réglage de puissance: CAR80CH est équipé d'un régulateur de débit. Il permet de régler le débit d'air à l'entrée de la clé à rochet. Plus le débit est important, plus l'outil délivrera un couple et une vitesse importants. Cette régulation est active aussi bien au serrage qu'au desserrage (voir fig.1).

► Pour des raisons d'usure, utiliser des douilles à chocs, plus résistantes que les douilles à main. Engager le carré femelle de la douille dans le carré mâle de la clé, jusqu'à ce que le verrouillage par bille soit obtenu. (Voir fig.3).



Figure 1



Figure 2



Figure 3

Consignes de maintenance.

► Conserver l'outil en bon état de propreté.

► Vérifier périodiquement le bon état des raccords d'air comprimé, le bon fonctionnement de la gâchette rep.3, la rotation facile du mécanisme moteur.

► En cas d'arrêt prolongé de l'utilisation, verser directement dans le tuyau d'alimentation une petite quantité (5ml) d'huile pour outil pneumatique, puis faire tourner l'outil un temps très court (2 à 3 secondes) afin de répartir un film d'huile dans le moteur.

► INSTRUCTIONS DE DEMONTAGE : Veiller à débrancher l'alimentation d'air avant toute intervention.

Etudier soigneusement la vue éclatée ci-jointe avant de commencer le démontage, regrouper les pièces dans un récipient propre, de taille suffisante. Respecter le sens des filetages : les filetages à gauche sont repérés par la lettre G sur la vue éclatée.

► INSTRUCTIONS DE REMONTAGE : Nettoyer soigneusement chaque pièce et vérifier l'état d'usure.

Ne remplacer les pièces usagées que par des pièces d'origine. Remonter dans l'ordre inverse du démontage, en lubrifiant chaque pièce avec de l'huile pour outil pneumatique. Vérifier la bonne rotation du rotor, et le bon fonctionnement de chaque pièce mobile.

Garantie.

La garantie porte sur les défauts dûment constatés à condition qu'ils ne résultent ni d'une utilisation négligente ou incorrecte, ni d'une installation défectueuse, ni d'une absence de filtration lubrification, ni d'une usure normale. La durée de la garantie de six mois prend effet à la date de mise à disposition à l'acheteur. Se référer à nos conditions générales de ventes.

Déclaration de conformité CE

Nous, L'Outillage Industriel SAS, 4 rue de Chanteloup, 95100 Argenteuil, France, déclarons sous notre seule responsabilité d'importateur, que le produit fabriqué à Taiwan, portant la référence CAR80CH (clé à rochet 3/8"), auquel se réfère cette déclaration, est conforme à la Directive machines 2006/42/CE.

Fait à Argenteuil, le 28 Mai 2018.

Laurent Claude,
Président

CA2018052801.VDS.MU.CAR80CH

Retrouvez nos produits et services sur le site : www.deltair.fr – Contactez-nous par Email : oideltair@deltair.fr

DELTAIR

Manuel d'utilisation
Clé à rochet carré 3/8".

CAR80CH

Caractéristiques techniques.

Entrainement	carré 3/8"
Vitesse	265 tr/mn
Couple maxi	67 Nm
Capacité	M10
Entrée d'air	1/4" femelle
Consommation	1.8 l/s
Tuyau intérieur	8 mm
Pression	6 bar
Réversibilité	oui
Longueur	260 mm
Poids	1,5 kg



Clé à rochet de nouvelle génération. Qualité industrielle. Sortie pour douilles hexagonales en carré 3/8". Bas niveau sonore. Démarrage progressif. Poignée ergonomique à grip isolant. Echappement par l'arrière. Equipée d'un régulateur de débit qui lui confère polyvalence et précision. Remplace aisément les clés à cliquet manuelles et permet de serrer des vis dans les endroits d'accès difficile.

Résultats des Mesures conformément au système normatif en vigueur.

► NIVEAU SONORE : 83 dB(A). Méthode de test : ISO 3744 (NFS 31-025).

► NIVEAU DE VIBRATIONS : 6.5 m/s². Méthode de test : ISO 8662-1 (NFE 90-320).

Equipement fourni avec l'outil.

► Aucun.

Equipement en option.

► Coffret douilles 1/2" long. 38 mm: réf : S12-C13.

► Cardan réf : 0314500375. Rallonges: consulter

Recommandations.

► Outil de vissage destiné aux approches de boulonnerie dans les industries mécaniques, réparations automobile, TP, machinisme agricole, ferroviaire, etc.

► Ne pas utiliser pour le desserrage ou le serrage final. La clé à rochet est un outil d'approche.

► L'outil doit être connecté à un réseau d'air pouvant délivrer un débit en rapport avec la consommation de l'outil. Dans le cas contraire les performances ne seront pas garanties.

► L'air comprimé entrant dans l'outil doit impérativement être propre, sec et lubrifié. Se référer au chapitre « Filtration et lubrification ». Dans le cas contraire la garantie sera annulée.

Filtration et lubrification.

Avant la mise en service d'un outil pneumatique, deux principes sont à mettre en œuvre :

► La filtration : Tous les outils doivent être alimentés par un air sec et sans impuretés, d'où la nécessité d'intercaler un filtre - régulateur entre le compresseur et l'outil.

► La lubrification : les outils à moteur pneumatique doivent **OBLIGATOIREMENT être LUBRIFIES**. Le lubrificateur est à intercaler entre le compresseur et l'outil. Pour cet outil, nous préconisons l'utilisation du F.R.L réf : FRL202.



Consignes de sécurité.



► Port obligatoire : gants de sécurité, lunettes de sécurité, protection anti-bruit,

► Ne jamais dépasser la pression maximum autorisée de 7 bars.

► Utiliser des douilles en bon état.

► Pour réduire tout risque d'accident, maintenir fermement la poignée de l'outil dans la direction opposée à l'axe de rotation : la réaction au couple peut s'avérer importante. Réaliser le serrage final au moyen d'une clé dynamométrique manuelle.

► Ne jamais tenir la douille pendant la phase de rotation de l'outil, jusqu'à l'arrêt complet du moteur.

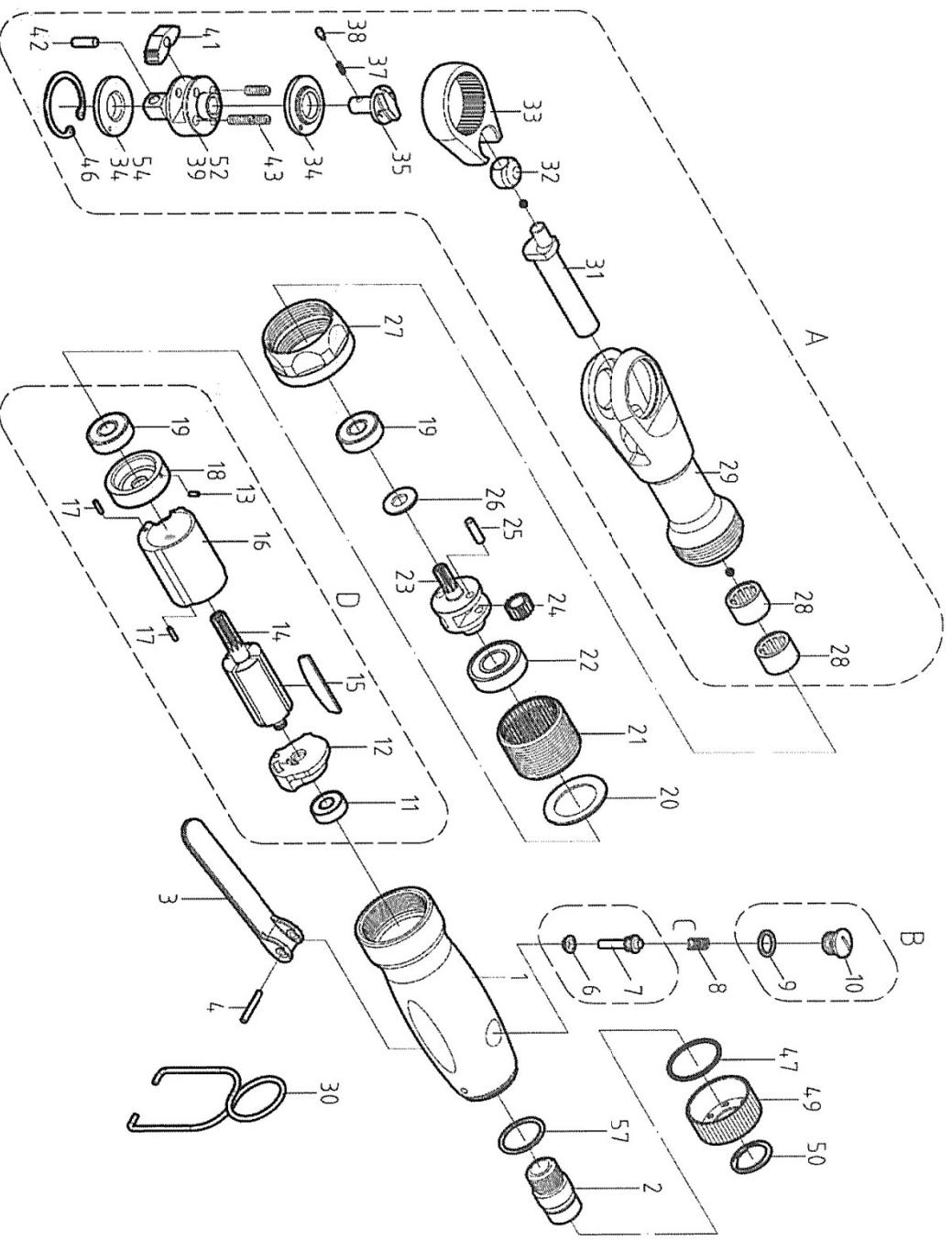
► Ne jamais entraver le mécanisme de remontée de la gâchette rep.13.

► Ne jamais faire tourner l'outil lorsqu'il est équipé de rallonge ou de cardan sans s'être assuré au préalable que la douille soit engagée autour de la tête de vis.

► Débrancher systématiquement la machine après chaque utilisation et changement de douille.

► Conserver précieusement ce manuel d'utilisation. En cas de perte, contactez-nous.

CLE A ROCHET 1/2" ref : CAR80CH



Rep	Réf.	Désignation
1	001011018	Corps
2	005011016	Admission d'air
3	030021014	gâchette
4	SP3018	Goupille élastique
6	032011016	Joint
7	010011018	Tige de régulateur
8	007021016	Ressort
9	ORP9	Joint torique
10	049011052	Vis
11	BR606ZZ-2	Roulement
12	011011023	Flasque AR
13	PIN2005	Goupille élastique
14	1013011022	Rotor
15	014011060	Palette (5)
16	012021033	Cylindre
17	SP1506	Goupille élastique
18	015021033	Flasque AV

Rep	Réf.	Désignation
19	BR608ZZ-2	Roulement
20	016011022	Rondelle
21	034011022	Cage satellite
22	BR6001ZZ-2	Roulement à billes (2)
23	037011022	Porte satellites
24	036011022	Satellite (2)
25	PIN4014	Goupille élastique (2)
26	016021022	Rondelle
27	035011022	Ecroû de serrage
28	BR1212	Cage à aiguilles (2)
29	038011022	Tête
30	006011011	Anneau suspension
31	039011022	Vilebrequin
32	040011022	Camme
33	043011033	Armature
34	048011052	Entretoise 3/8" (2)
35	031021052	Selecteur de sens

Rep	Réf.	Désignation
37	007021052	Ressort
38	046011052	Axe de blocage
39	047011052	Carré de sortie 3/8"
41	041011018	Clicquet
42	PIN4513	Goupille
43	007031052	Ressort (3)
46	CCRTW-30	Circlip
47	OR2515	Joint torique
49	004021018	Défecteur
50	CGISTW-17	Circlip
57	ORAS013	Joint torique

* pièces d'usure