

## Raccordement au réseau d'air comprimé.

► Il est recommandé de monter un raccord d'air « rapide », permettant de désaccoupler l'outil du tuyau à tout moment et en toute sécurité. Choisir de préférence un raccord suivant le profil ISO 6150-B ou ISO 6150-C en diamètre extérieur 1/4" (6,35mm).

► Assurer l'étanchéité entre l'outil et le raccord d'air par une bande de téflon à poser autour des filets du raccord d'air.

► Veiller à ce que le tuyau d'alimentation ait un passage intérieur d'au moins 8 mm. Sous peine de perte de puissance.



## Consignes d'utilisation.

► Choisir et Monter l'embout rep.1 en fonction de la taille du rivet à l'aide de la clé rep.48. Voir (fig.1).

► Placer un rivet en glissant la queue dans l'embout de la riveteuse.

► Appuyer la collerette du rivet sur la surface extérieure du trou prévu pour recevoir le rivet.

► Actionner la gâchette de l'outil et maintenir fermement la riveteuse jusqu'à ce que la coupure de la queue de rivet soit achevée et éjectée. Dans le cas contraire relâcher la gâchette puis reprendre la traction en appuyant de nouveau sur la gâchette,

► Vérifier à chaque rivetage que l'éjection de la queue de rivet se fasse naturellement.

► Ne pas utiliser la riveteuse si une queue de rivet est restée coincée dans la chambre d'éjection.

► Vider le récupérateur de queues rep.22 de rivet périodiquement.

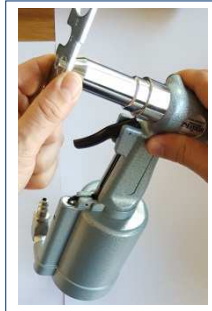


Figure 1

## Consignes de maintenance.

► Conserver l'outil en bon état de propreté. Vérifier périodiquement le bon état des raccords d'air comprimé, le bon fonctionnement de la gâchette rep.51, le jeu naturel entre la queue de rivet et l'embout.

► En cas d'arrêt prolongé de l'utilisation, verser directement dans le tuyau d'alimentation une petite quantité (5ml) d'huile pour outil pneumatique, puis actionner l'outil plusieurs fois (2 à 3) afin de répartir un film d'huile autour du piston.

► Vérification du niveau d'huile : La riveteuse est un outil hydropneumatique qui fonctionne à l'air comprimé et par pression d'huile. C'est l'huile stockée dans le cylindre de compression qui lui donne sa puissance. Si le niveau d'huile est insuffisant, la riveteuse perd de la puissance.

- Vérifier que la riveteuse est déconnectée, se munir de la clé allen fournie, dévisser le bouchon rep.13. (voir fig.2)

- Remplir jusqu'au débordement. Laisser reposer, revisser le bouchon rep.13. (voir fig.2)

► Remplacement des mors :

- Dévisser le carter AV rep.2 au moyen de la clé plate multifonction fournie.

- Desserrer l'écrou rep.9 au moyen de la clé plate 14/17mm fournie.

- Dévisser les rep.3 et 8 et les désassembler.

- Remplacer les 2 mors rep.4.

- Remonter l'ensemble et régler la cote entre rep.12 et 1 à 72 mm au moyen de la graduation de la clé multifonction rep.48. (voir fig.3)



Figure 2

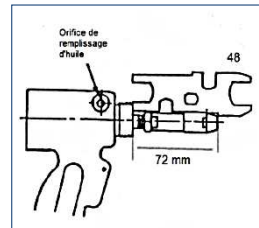


Figure 3

## Garantie.

La garantie porte sur les défauts constatés dûment constatés à condition qu'elles ne résultent ni d'une utilisation négligente ou incorrecte, ni d'une installation défectueuse, ni d'une absence de filtration lubrification, ni d'une usure normale. La durée de la garantie de six mois prend effet à la date de mise à disposition à l'acheteur. Se référer à nos conditions générales de ventes.

## Déclaration de conformité CE

Nous, L'Outillage Industriel SAS, 4 rue de Chanteloup, 95100 Argenteuil, France, déclarons sous notre seule responsabilité d'importateur, que le produit fabriqué à Taiwan, portant la référence HH6A (riveteuse oléopneumatique), auquel se réfère cette déclaration, est conforme à la Directive machines 2006/42/CE.

Fait à Argenteuil, le 11 mai 2012.

 Laurent Claude,  
Président

-A20180622 OI.YDS.MU.HH6A

# DELTAIR

Manuel d'utilisation  
Riveteuse oléopneumatique.

## HH6A

### Caractéristiques techniques.

Capacité acier :	2,4 - 3,2 - 4 - 4,8 mm
Capacité alu :	2,4 - 3,2 - 4 - 4,8 - 6,3 mm
Entrée d'air :	1/4" Gaz BSP
Consommation :	1,5 l/rivet
Hauteur totale :	276 mm
Course :	15 mm
Traction :	10 000 N
Pression :	6,3 bars
Poids :	1,6 kg



*Riveteuse universelle puissante légère et maniable, répond à la plupart des besoins de rivetage en pose « aveugle ».*  
*Peut être utilisée pour les travaux suivants : Assemblage de petites séries, pose de plaques, carter... Travaux divers en garage : pose de plaques d'immatriculation.*

### Résultats des Mesures conformément au système normatif en vigueur.

► NIVEAU SONORE : 80,6 dB(A). Méthode de test : EN ISO 15744.

► NIVEAU DE VIBRATIONS : 2,5 m/s<sup>2</sup>. Méthode de test : EN ISO 11148-1.

### Équipement fourni.

- 2 mors acier
- Embouts 2,4 - 3,2 - 4 - 4,8 (monté) - 6,3 mm

- Clé plate multifonctions
- Clé plate 14/17 mm
- Clé Allen coudée

### Recommandations.

► Cet outil est destiné aux opérations de pose de rivets dont les tailles et la matière sont spécifiées dans le chapitre "caractéristiques techniques".

► Les autres travaux sont à proscrire, nous consulter avant toute initiative.

► Le démarrage de la traction est déclenchée par l'appui de la gâchette. Veiller à une bonne connexion entre la tête de rivet et la surface avant de déclencher la gâchette.

► L'outil doit être connecté à un réseau d'air pouvant délivrer un débit en rapport avec la consommation de l'outil. Dans le cas contraire les performances ne seront pas garanties.

► L'air comprimé entrant dans l'outil doit impérativement être propre, sec et lubrifié. Se référer au chapitre « Filtration et lubrification ». Dans le cas contraire la garantie sera annulée.

### Filtration et lubrification.

Avant la mise en service d'un outil pneumatique, deux principes sont à mettre en œuvre :

► La filtration : Tous les outils doivent être alimentés par un air sec et sans impuretés, d'où la nécessité d'intercaler un filtre - régulateur entre le compresseur et l'outil.

► La lubrification : les outils à actionneur pneumatique doivent **OBLIGATOIREMENT être LUBRIFIÉS**. Le lubrificateur est à intercaler entre le compresseur et l'outil. Pour cet outil, nous préconisons l'utilisation du F.R.L réf : FRL202.



### Consignes de sécurité.



► Port obligatoire : lunettes de protection, protection anti-bruit, gants de sécurité.

► Ne jamais diriger le nez de l'outil vers soi ou vers quelqu'un d'autre.

► Ne jamais dépasser la pression maximum autorisée de 7 bars.

► Utiliser obligatoirement des rivets de pose aveugle suivant les spécifications.

► Monter l'embout en fonction de la taille du rivet. Ne jamais forcer pour placer la queue de rivet dans l'embout. Ne jamais utiliser un embout plus large que la queue de rivet.

► Vérifier que le bridage de la pièce à riveter soit correct.

► Maintenir fermement la riveteuse jusqu'à ce que la coupure de la queue de rivet soit achevée et éjectée. Dans le cas contraire relâcher la gâchette puis reprendre la traction en appuyant de nouveau sur la gâchette,

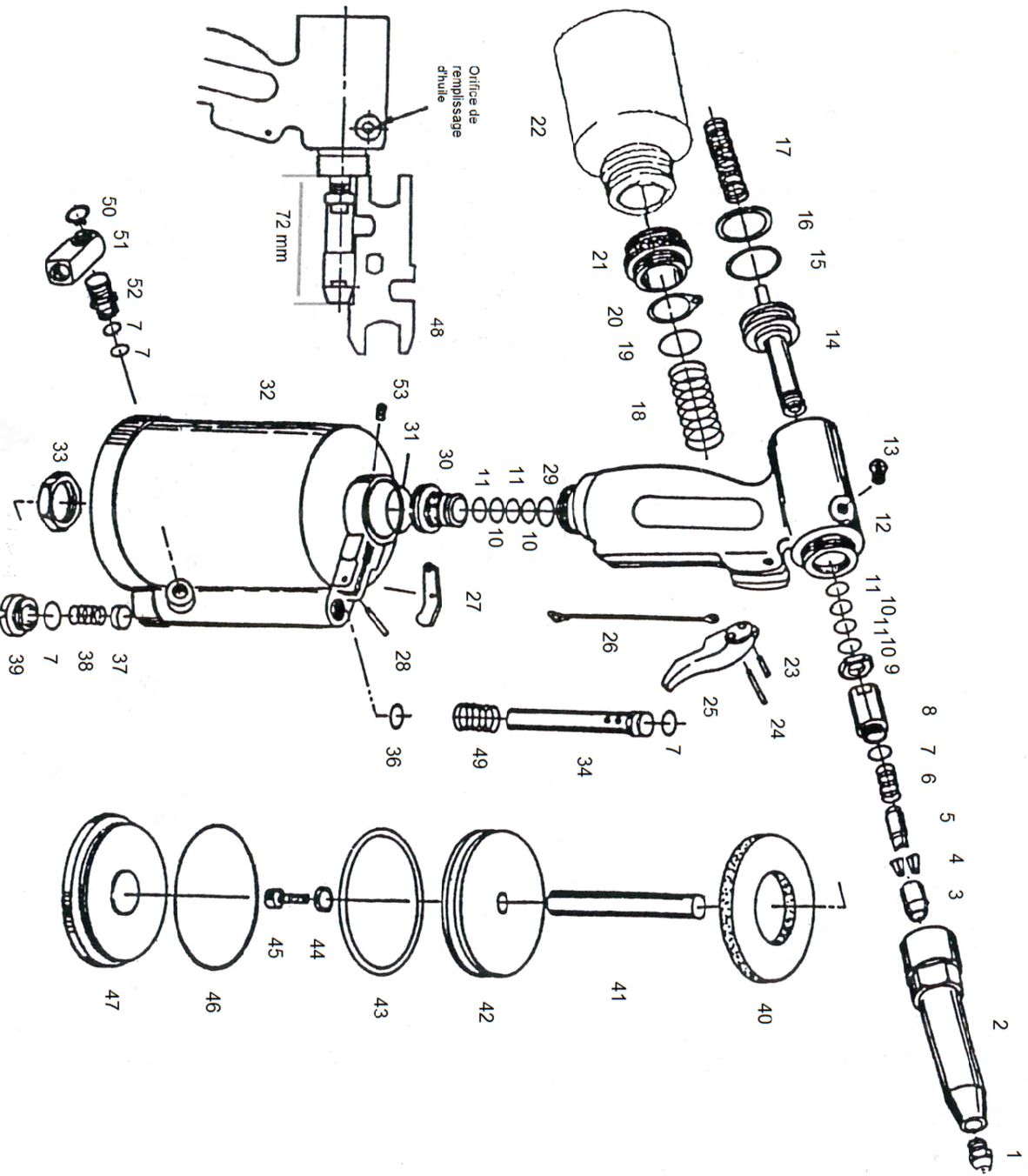
► Ne jamais poser de rivets sans le récupérateur de queue de rivets. Le récupérateur doit être vidé périodiquement.

► Débrancher systématiquement la machine après chaque utilisation et changement d'embout de rivetage.

► Conserver précieusement ce manuel d'utilisation. En cas de perte, contactez-nous.

# DELTAIR

# RIVETEUSE PNEUMATIQUE HH6A



Rep	Réf.	Désignation
1	107163	Guide 3/16" (4,8 mm)
2*	02115	Nez
3*	10709	Logement mâchoire
4*	107B08	Mâchoire (2)
5*	02107	Poussoir
6*	02105	Ressort
7*	10548	Joint (5)
8	02106	Accouplement
9	02104	Ecrou
10*	11520	Joint (4)
11*	11558	Joint (4)
12*	02102A	Tête
13	02171	Bouchon d'huile
14*	02151	Piston hydraulique
15*	11501	Joint
16*	11549	Joint
17	02152	Ressort de rappel
18*	02153	Ressort de rappel
19	02127	Joint
20	02159	Anneau de suspension

Rep	Réf.	Désignation
21*	02110	Bouchon AR
22	10448	Cuve de récupération
23	02168	Goupille
24	02169	Goupille
25	02138	Gâchette
26	02133	Tige de commande
27	02134	Lever
28	02167	Goupille
29*	25022	Joint
30	02157	Vis
31*	02116	Joint
32*	02101	Corps
33*	02121	Ecrou de blocage
34*	02139	Tube
36*	11560	Joint
37*	10442	Soupape
38*	10544	Ressort
39*	10550	Vis
40*	02130	Ammortisseur
41	02122	Tige de piston

Rep	Réf.	Désignation
42	02123	Piston
43*	02124	Joint de piston
44	76527	Rondelle
45	10427	Vis
46*	10431	Joint
47	02103	Bouchon de corps
49*	11541	Ressort
50*	02149	Circlip
51*	10546	Adaptateur
52*	02147	Bouchon
53	02172	Vis
ACCESSOIRES		
1	106160	Guide 3/32" (2,4 mm)
	107161	Guide 1/8" (3,2 mm)
	107162	Guide 5/32" (4 mm)
	021165	Guide 1/4" (6,3 mm)
4*	107B08	Mâchoire (2)
48*	10647	Ciê
	10459	Ciê de 14 mm

\* pièces d'usure