

Raccordement au réseau d'air comprimé.

► Il est recommandé de monter un raccord d'air « rapide », permettant de désaccoupler l'outil du tuyau à tout moment et en toute sécurité. Choisir de préférence un raccord suivant le profil ISO 6150-B ou ISO 6150-C en diamètre extérieur 1/4" (6,35mm).

► Assurer l'étanchéité entre l'outil et le raccord d'air par une bande de téflon à poser autour des filets du raccord d'air.

► Veiller à ce que le tuyau d'alimentation ait un passage intérieur d'au moins 8 mm. Sous peine de perte de puissance.



Consignes d'utilisation.

► Monter le disque abrasif en bloquant d'une part, l'arbre par l'appui sur le bouton rep.43 et en serrant énergiquement d'autre part, l'écrou de blocage de disque rep.62 à l'aide de la clé à ergot rep.58. (Voir fig.1).

► Démontez le disque en respectant l'ordre inverse de l'opération précédente.

► La meuleuse ne peut fonctionner que si la gâchette de sécurité est désenclenchée et la gâchette enfoncée. Dès que la gâchette est relâchée, la sécurité s'enclenche. Cette sécurité a pour but d'éviter toute mise en route « intempestive » de la meuleuse qui pourrait causer des dommages corporels et matériels (voir fig.2).

► Travailler par petites passes, sans effort excessif, en prenant soin d'avancer en opposition au mouvement de rotation de l'outil. Les étincelles générées ne doivent pas être projetées vers une personne se situant aux alentours.

► L'échappement d'air se situe à l'avant de la machine. Le flux d'air peut être orienté en tournant la bague rep.36 (voir fig.3), ce flux peut être dirigé de telle sorte qu'il agisse en soufflage des particules de matières enlevées.



Figure 1



Figure 2



Figure 3

Consignes de maintenance.

► Conserver l'outil en bon état de propreté. Vérifier périodiquement le bon état des raccords d'air comprimé, le bon fonctionnement de la gâchette rep.61, la rotation facile du mécanisme moteur.

► En cas d'arrêt prolongé de l'utilisation, verser directement dans le tuyau d'alimentation une petite quantité (5ml) d'huile pour outil pneumatique, puis faire tourner l'outil un temps très court (2 à 3 secondes) afin de répartir un film d'huile dans le moteur.

► INSTRUCTIONS DE DEMONTAGE : Veiller à débrancher l'alimentation d'air avant toute intervention. Etudier soigneusement la vue éclatée ci-jointe avant de commencer le démontage, regrouper les pièces dans un récipient propre, de taille suffisante. Respecter le sens des filetages : les filetages à gauche sont repérés par la lettre G sur la vue éclatée.

► INSTRUCTIONS DE REMONTAGE : Nettoyer soigneusement chaque pièce et vérifier l'état d'usure. Ne remplacer les pièces usagées que par des pièces d'origine. Remonter dans l'ordre inverse du démontage, en lubrifiant chaque pièce avec de l'huile pour outil pneumatique. Vérifier la bonne rotation du rotor, et le bon fonctionnement de chaque pièce mobile.

Garantie.

La garantie porte sur les défauts dûment constatés à condition qu'ils ne résultent ni d'une utilisation négligente ou incorrecte, ni d'une installation défectueuse, ni d'une absence de filtration lubrification, ni d'une usure normale. La durée de la garantie de six mois prend effet à la date de mise à disposition à l'acheteur. Se référer à nos conditions générales de ventes.

Déclaration de conformité CE

Nous, L'Outillage Industriel SAS, 4 rue de Chanteloup, 95100 Argenteuil, France, déclarons sous notre seule responsabilité d'importateur, que le produit fabriqué à Taiwan, portant la référence MRA855 (meuleuse renvoi d'angle), auquel se réfère cette déclaration, est conforme à la Directive machines 2006/42/CE.

Fait à Argenteuil, le 30 mars 2015.

 Laurent Claude,
Président

G-20180613 01.YDS.MU.MRA855

DELTAIR

Retrouvez nos produits et services sur le site : www.deltair.fr – Contactez-nous par Email : oideltair@deltair.fr

DELTAIR

Manuel d'utilisation

Meuleuse renvoi d'angle à disques 125 mm.

MRA855

Caractéristiques techniques.

Vitesse à vide	12 000 tr/mm
Consommation	17 l/s
Arbre	M14 x 2 mm
Pression d'utilisation	6,3 bar
Entrée d'air	1/4" femelle
Longueur totale	232 mm
Poids	1,8 kg
Puissance	950 W



Résultats des Mesures conformément au système normatif en vigueur.

► NIVEAU SONORE : 85 dB(A). Méthode de test : EN ISO 15744.

► NIVEAU DE VIBRATIONS : 2.1. m/s². Méthode de test : EN ISO 28927.

Équipement fourni.

► 1 poignée latérale. rep.57.

► 1 écrou de serrage pour disque de 125 mm. rep.62

► 1 Clé à ergot de montage/démontage disque. rep.58

Équipement en option.

► poignée latérale anti-vibratile réf : 5G-619753.

► écrou de montage/démontage rapide réf : QN14.

► Plateau velcro de ponçage réf : S710V6-VE

Recommandations.

► Monter uniquement des disques agglomérés de 125 mm de diamètre, plat ou à moyeu déporté. L'utilisation de disques à lamelles 125 mm ou de disques fibre à monter sur plateau de ponçage de 125 mm est possible.

► Une utilisation pour d'autres travaux est à proscrire.

► L'outil doit être connecté à un réseau d'air pouvant délivrer un débit en rapport avec la consommation de l'outil. Dans le cas contraire les performances ne seront pas garanties.

► L'air comprimé entrant dans l'outil doit impérativement être propre, sec et lubrifié. Se référer au chapitre « Filtration et lubrification ». Dans le cas contraire la garantie sera annulée.

Filtration et lubrification.

Avant la mise en service d'un outil pneumatique, deux principes sont à mettre en oeuvre :

► La filtration : Tous les outils doivent être alimentés par un air sec et sans impuretés, d'où la nécessité d'intercaler un filtre - régulateur entre le compresseur et l'outil.

► La lubrification : les outils à moteur pneumatique doivent **OBLIGATOIREMENT être LUBRIFIÉS**.

Le lubrificateur est à intercaler entre le compresseur et l'outil. Pour cet outil, nous préconisons l'utilisation du F.R.L réf : FRL202.



Consignes de sécurité.



► Port obligatoire : gants de sécurité, lunettes de sécurité, protection anti-bruit, masque respiratoire.

► Ne jamais dépasser la pression maximum autorisée de 7 bars.

► Utiliser obligatoirement des disques de meulage dont la vitesse de rotation maximale est inférieure à celle de la meuleuse.

► Ne jamais utiliser la meuleuse sans le carter de protection.

► Ne jamais retirer ou démonter le système de sécurité de la gâchette.

► Vérifier systématiquement que le serrage des disques de meulage soit optimal avant chaque mise en route.

► Vérifier que le bridage de la pièce à usiner soit correct.

► Débrancher systématiquement la machine après chaque utilisation et changement de disque.

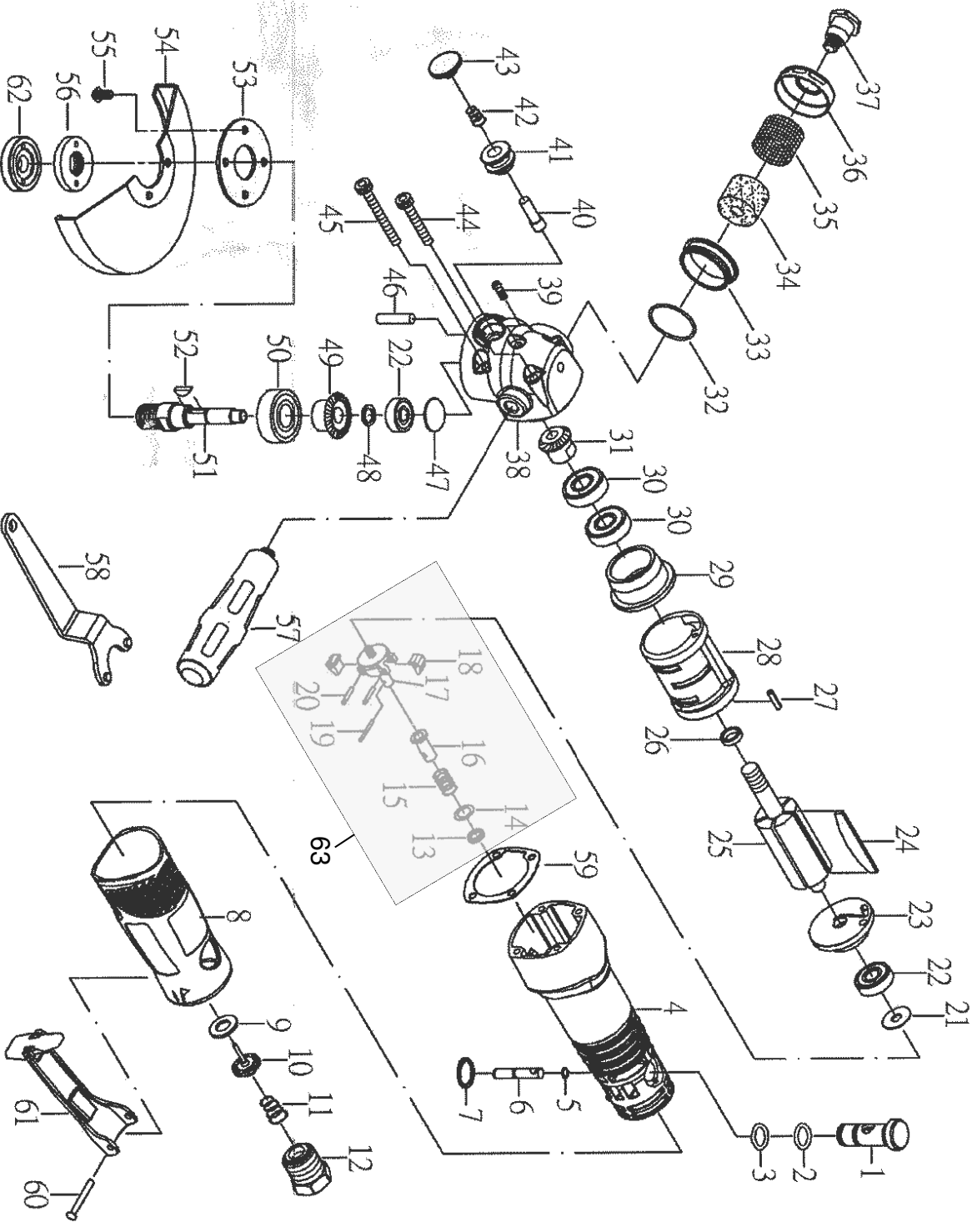
► Vérifier l'usure des disques de meulage périodiquement, les remplacer avant l'usure critique.

► N'utiliser que les clés de serrage/desserrage fournies avec la meuleuse.

► Ne jamais diriger la meuleuse en service vers une personne ou un animal.

► Conserver précieusement ce manuel d'utilisation. En cas de perte, contactez-nous.

Meuleuse à renvoi d'angle MRA855



Rep.	Référence	Désignation
1	ST87001	Regulateur
2*	OB-02	Joint
3*	ST288303	Joint
4	ST85504	Corps
5*	22211	Joint
6	CT288306	Tige de valve
7*	ST1030	Joint
8*	ST85508	Grip
9	OB-06	rondelle
10	STOB-08	Valve
11	OB-09-1	Ressort
12	70426	Entrée d'air
13	ST87020	Joint
14	ST87021	Rondelle
15	ST87022	Ressort
16	ST87023	Centreur
17	ST87027	Gouverneur
18	ST87025	Masselotte (2)
19	ST87024	Goupille 2*11.8L
20	ST87026	Tige de gouverneur (2)
21	ST88051	rondelle (2)

Rep.	Référence	Désignation
22*	21024	roulement 608ZZ (2)
23	ST85030	Flasque AR
24*	ST85031	Palette (5)
25	ST85032	Rotor
26*	ST85046	Rondelle
27	81326	Goupille 3*8L
28	ST85034	Cylindre
29	ST85035	Flasque AV
30*	70048A	roulement (2)
31*	ST85531A	Pignon conique entrée
32	70011	Joint
33	ST85039-1	Bague
34	ST87041	Silencieux
35	ST87059	Grille de silencieux
36	ST85536	Bague d'echappement
37	ST85537	Ecroû de serrage
38	ST85538A	Carter d'angle
39	80528	vis M5*6L
40*	ST85540	Axe de pignon
41	ST85541	Coussinet
42	ST85542	ressort

Rep.	Référence	Désignation
43	ST85543	Bouton de blocage
44	70415-2	vis M5*45L (2)
45	AGD100-26	vis M5*55L (2)
46*	A-23	goupille 3*12L
47*	70412-1	Rondelle
48*	OB-17	Circlip
49*	ST85549A	Pignon conique sortie
50*	ST87036A	Roulement
51*	ST8551A	Arbre de sortie
52	ST70407	Clavette
53	ST80537-3	Disque de maintien
54	ST80537	Carter de protection 5"
55	ST70403A	vis (4)
56	ST85562A	Flasque supérieur
57*	BT80438-12.5	Poignée latérale
58*	BT87057	cle de blocage
59	ST85559	Joint plat
60	12012.1	Goupille de levier
61*	ST200A13	Levier de sécurité
62*	ST85563A	Ecroû de blocage
63	ST87020-27	Kit gouverneur

*pièces d'usure