

### Raccordement au réseau d'air comprimé.

► Il est recommandé de monter un raccord d'air « rapide », permettant de désaccoupler l'outil du tuyau à tout moment et en toute sécurité. Choisir de préférence un raccord suivant le profil ISO 6150-B ou ISO 6150-C en diamètre extérieur 1/4" (6,35mm).

► Assurer l'étanchéité entre l'outil et le raccord d'air par une bande de téflon à poser autour des filets du raccord d'air.

► Veiller à ce que le tuyau d'alimentation ait un passage intérieur d'au moins 8 mm. Sous peine de perte de puissance.



### Consignes d'utilisation.

► Monter le papier abrasif en le pinçant grâce aux 2 pinces amovibles rep.25. (Voir fig.1).

► Le démarrage et l'arrêt sont actionnés par la bague rep.08. (Voir fig.2&3).

► En cas d'usure, démonter le plateau de ponçage rep.26 en ôtant les 4 vis rep.01.

► Travailler par mouvements circulaires, avec un effort constant, en prenant soin de ne pas appuyer excessivement sur l'outil, sous peine d'en diminuer la puissance.

► L'échappement d'air se situe à l'arrière de la machine. Le flux d'air d'échappement peut être canalisé par l'ajout d'une gaine d'échappement.

► Le raccordement se fait au moyen d'un tuyau fourni à connecter à l'arrière de l'outil sur la partie filetée du raccord rep.10 (Voir fig.4).

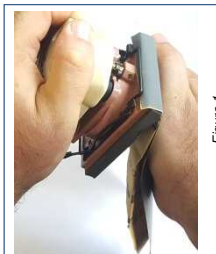


Figure 1



Figure 4



Figure 2

Marche

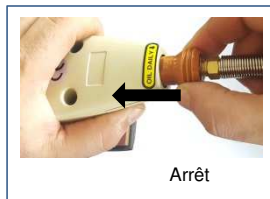


Figure 3

Arrêt

### Consignes de maintenance.

► Conserver l'outil en bon état de propreté. Vérifier périodiquement le bon état des raccords d'air comprimé, le bon fonctionnement des gâchettes rep.18/22, la vibration doit être constante.

► En cas d'arrêt prolongé de l'utilisation, nettoyer l'outil en profondeur, le stocker dans un endroit sec et aéré.

► INSTRUCTIONS DE DEMONTAGE : Veiller à débrancher l'alimentation d'air avant toute intervention. Etudier soigneusement la vue éclatée ci-jointe avant de commencer le démontage, regrouper les pièces dans un récipient propre, de taille suffisante. Respecter le sens des filetages : les filetages à gauche sont repérés par la lettre G sur la vue éclatée.

► INSTRUCTIONS DE REMONTAGE : Nettoyer soigneusement chaque pièce et vérifier l'état d'usure. Ne remplacer les pièces usagées que par des pièces d'origine. Remonter dans l'ordre inverse du démontage, en lubrifiant chaque pièce avec de l'huile pour outil pneumatique. Vérifier la bonne rotation du rotor, et le bon fonctionnement de chaque pièce mobile.

### Garantie.

La garantie porte sur les défauts constatés dûment constatés à condition qu'ils ne résultent ni d'une utilisation négligente ou incorrecte, ni d'une installation défectueuse, ni d'une absence de filtration lubrification, ni d'une usure normale. La durée de la garantie de six mois prend effet à la date de mise à disposition à l'acheteur. Se référer à nos conditions générales de ventes.

### Déclaration de conformité CE

Nous, L'Outillage Industriel SAS, 4 rue de Chanteloup, 95100 Argenteuil, France, déclarons sous notre seule responsabilité d'importateur, que le produit fabriqué à Taiwan, portant la référence T709 (ponceuse vibrante), auquel se réfère cette déclaration, est conforme à la Directive machines 2006/42/CE.

Fait à Argenteuil, le 29 novembre 2018.

 Laurent Claude,  
Président

-20181029-01YDS.MU.T709

**DELTAIR**

Retrouvez nos produits et services sur le site : [www.deltair.fr](http://www.deltair.fr) – Contactez-nous par Email : [oideltair@deltair.fr](mailto:oideltair@deltair.fr)

# DELTAIR

Manuel d'utilisation  
Ponceuse vibrante 75 x 85 mm.

## T709

### Caractéristiques techniques.

Dimension du patin	75 x 85 mm
Fixation du patin	par 4 vis cruciformes.
Dimension de l'orbite	1,5 mm
Vitesse à vide	15 000 tr/min
Consommation	3 l/s
Pression	6 bar
Entrée d'air	1/4" Gaz BSP
Longueur / Hauteur	131 / 80 mm
Poids	0,44 kg
Aspiration	aucune



*Machine de ponçage. Pour montage de papiers standard 75 x 114 mm. Usage pour un travail de ponçage rapide à une main. Corps composite pour plus de légèreté. Démarrage par bague arrière. Maintien en position marche. Outil sans moteur ! Peut fonctionner à l'air sec. Livrée avec patin caoutchouc et tuyau d'alimentation de 2 mètres, diam 6 mm intérieur pré-équipé de raccord 1/4" Gaz BSP.*

### Résultats des Mesures conformément au système normatif en vigueur.

► NIVEAU SONORE : 71 dB(A). Méthode de test : EN ISO 15744.

► NIVEAU DE VIBRATIONS : 24.2 m/s<sup>2</sup>. Incertitude : 7,82 m/s<sup>2</sup>. Méthode de test : EN ISO 28927-3.

### Equipement fourni.

- 1 plateau de ponçage caoutchouc 75 x 85 mm (monté)
- 1 tuyau d'alimentation.

### Equipement en option.

- Aucun

### Recommandations.

► Monter uniquement des disques papier au format du plateau.

► Une utilisation pour d'autres travaux que le ponçage est à proscrire.

► L'outil doit être connecté à un réseau d'air pouvant délivrer un débit en rapport avec la consommation de l'outil. Dans le cas contraire les performances ne seront pas garanties.

► L'air comprimé entrant dans l'outil doit impérativement être propre, sec et lubrifié. Se référer au chapitre « Filtration et lubrification ». Dans le cas contraire la garantie sera annulée.

### Filtration et lubrification.

Avant la mise en service d'un outil pneumatique, deux principes sont à mettre en œuvre :

► La filtration : Tous les outils doivent être alimentés par un air sec et sans impuretés, d'où la nécessité d'intercaler un filtre - régulateur entre le compresseur et l'outil.

► La lubrification : les outils à moteur pneumatique doivent **OBLIGATOIREMENT être LUBRIFIES**.

Le lubrificateur est à intercaler entre le compresseur et l'outil. Pour cet outil, nous préconisons l'utilisation du F.R.L réf : FRL202.



### Consignes de sécurité.



► Port obligatoire : gants de sécurité, lunettes de sécurité, protection anti-bruit, masque respiratoire.

► Ne jamais dépasser la pression maximum autorisée de 7 bars.

► Ne jamais monter d'abrasifs autre qu'en papier sur le plateau de la ponceuse.

► Vérifier périodiquement que le serrage du plateau de ponçage soit optimal avant chaque mise en route, ainsi que les pinces de papier.

► Débrancher systématiquement la machine après chaque utilisation et changement de papier.

► Vérifier l'usure du papier périodiquement, le remplacer avant l'usure critique.

► Vérifier l'usure du plateau de ponçage périodiquement, le remplacer par un plateau identique.

► Vérifier que le ponçage soit réalisé dans un endroit ventilé.

► Ne jamais tenir l'outil autrement qu'en couvrant le capot (rep.03) avec une main.

► Ne jamais diriger la ponceuse en service vers une personne ou un animal.

► Conserver précieusement ce manuel d'utilisation. En cas de perte, contactez-nous.